



FICHE DESCRIPTIVE

GUIDE RADIO

GUIDE DE SENSIBILISATION

---

# **AGRICULTURE ET MOYENS DE SUBSISTANCE**

Côte D'Ivoire

## INTRODUCTION

Le changement climatique devrait avoir un impact important sur la production alimentaire en Afrique et dans le monde, et pourrait déjà contribuer à l'augmentation de l'insécurité alimentaire et de la malnutrition en Afrique (FAO). L'agriculture contribue également grandement à la destruction de l'environnement, car nous réduisons les surfaces occupées par les forêts et les prairies naturelles pour les cultiver, ce processus contribuant à la destruction des écosystèmes et libérant du dioxyde de carbone dans l'atmosphère. Les méthodes que nous utilisons pour cultiver des aliments présente un potentiel considérable, que ce soit pour accélérer l'effondrement de l'environnement, ou pour contribuer à une planète où il fait bon vivre, où les gens mangent correctement.

Il existe deux modèles d'agriculture qui s'opposent, et produisent des résultats très différents : d'une part, l'agriculture industrielle (qui dépend des intrants chimiques et est orientée vers la production à grande échelle de monocultures) produit beaucoup d'émissions de gaz à effet de serre et entraîne la dégradation des terres, qui contribuent à la dégradation du climat. D'autre part, l'agriculture agroécologique (une approche qui consiste à travailler en étroite collaboration avec la nature) a le potentiel de restaurer les sols, de préserver les forêts, de promouvoir la diversité végétale et animale et de nous aider à nous adapter aux sécheresses, aux maladies des cultures et à d'autres effets du changement climatique, et à nous en remettre (IPBES). Dans la pratique, la plupart des exploitations agricoles du monde se situent quelque part entre ces deux extrêmes (IPES-Food).

Les petits exploitants agricoles produisent la majeure partie de la nourriture consommée dans le monde et constituent l'essentiel de la main-d'œuvre dans la plupart des pays d'Afrique (en dehors de l'Afrique du Sud). Mais le monde évolue rapidement vers une agriculture de plantation à grande échelle, rendue possible par des progrès technologiques colossaux, combinés à des politiques gouvernementales favorables et à la pression exercée par les entreprises. Les nouvelles technologies, et notamment les semences commerciales à haut rendement (hybrides et génétiquement modifiées), les intrants synthétiques et les grosses machines ont contribué à augmenter massivement la production alimentaire pour subvenir aux besoins d'une population humaine croissante au cours des 60 dernières années. Cependant, à mesure que les impacts négatifs de l'agriculture industrielle moderne apparaissent de plus en plus clairement, notamment la pollution chimique, l'épuisement des ressources en eau et la perte de biodiversité, la nécessité de repenser l'agriculture et de passer à des pratiques plus écologiques et régénératives dans la culture de nos aliments s'accroît également.

## DÉFINITIONS

- Agroécologie** : il s'agit d'une approche de l'agriculture qui applique les connaissances et les principes du fonctionnement de l'environnement naturel (écologie) à la conception et à la gestion de l'agriculture. Cela signifie travailler avec la nature et gérer les interactions bénéfiques entre les plantes, les insectes et les microbes présents dans le sol. Cette approche nécessite beaucoup de travail et de connaissances, mais peut être très productive, et contribue à des moyens de subsistance durables et à la sécurité alimentaire des ménages en fournissant divers flux de revenus tout au long de l'année. Les principes de l'agroécologie sont les suivants :

  - le maintien de sols sains grâce au paillage et à diverses cultures de couverture
  - le respect du cycle des nutriments dans le sol et leur recyclage, par exemple avec l'utilisation de compost naturel comme le fumier ou les déchets végétaux produits à la ferme
  - promouvoir les interactions bénéfiques entre différentes espèces d'insectes, de plantes et de microbes, au-dessus de la surface du sol et dans le sol
  - exploiter ces interactions bénéfiques pour assurer la santé des sols et gérer les ravageurs, plutôt que de recourir à des intrants tels que les engrais et les insecticides (Altieri, dans Mdee et al.)
- L'agroforesterie** est l'intégration des cultures arboricoles dans les systèmes agricoles, y compris l'élevage. Cette technique peut être un bon moyen d'utiliser certaines des fonctions bénéfiques que la nature offre afin de à l'agriculture. Par exemple, les arbres fournissent de l'ombre et fixent des nutriments importants dans le sol (Centre mondial de l'agroforesterie).
- Agriculture industrielle/mécanisée** - c'est une approche qui consiste à utiliser des machines telles que des tracteurs pour améliorer l'efficacité et la productivité de l'agriculture, et nécessiter moins de main-d'œuvre. L'agriculture intensive est une approche qui s'appuie sur la main-d'œuvre, la technologie et le capital pour augmenter les rendements des cultures à l'hectare. L'utilisation de variétés de semences améliorées modernes (y compris hybrides et OGM), d'engrais, de pesticides, de machines et de technologies permettant d'économiser de la main-d'œuvre est soulignée. Orientée vers la production agricole et animale à grande échelle, l'agriculture industrielle travaille main dans la main avec l'industrie alimentaire industrielle, décrite dans une fiche d'information distincte (IPES-Food).
- Monoculture** - le modèle agricole industrialisé repose sur l'utilisation de grandes surfaces pour cultiver une seule culture, transformant essentiellement cette surface en désert, déplaçant la biodiversité et supplantant les fonctions écosystémiques naturelles des forêts, des savanes, etc. que sont la production d'eau, le filtrage de l'air, le stockage du dioxyde de carbone, la constitution des micro-organismes et la composition des sols. L'Afrique subsaharienne est l'un des rares endroits au monde à disposer de grandes superficies de terres qui peuvent encore potentiellement être converties à l'agriculture. Au cours de la dernière décennie, de vastes superficies de terres agricoles en Afrique ont été louées à des sociétés et à des investisseurs étrangers pour y pratiquer des plantations à grande échelle, déplaçant parfois les communautés de petits exploitants agricoles locaux, une pratique appelée accaparement des terres (FAO, AfriqueRenouveau).
- Chaîne de valeur** : il s'agit d'une série d'étapes dans lesquelles différents biens et services sont produits dans le cadre du cycle de culture, de commercialisation et de consommation d'une culture ou d'un produit agricole particulier, comme les tomates, le manioc ou le lait de chèvre

(Value Chain Handbook). La chaîne de valeur est essentiellement un réseau d'acteurs différents liés entre eux dans le cycle de production à la consommation, et qui ajoutent de la valeur à chaque étape du processus (Fonds international de développement agricole). La chaîne de valeur inclut trois phases clés :

- **La pré-production** : cette phase inclut la recherche et le développement, la fourniture d'intrants et la planification de la production
- **La production** : inclut la plantation et la récolte
- **L'après récolte et la commercialisation** : ceci inclut le transport, le stockage, la transformation, le conditionnement, la certification, la distribution, la vente en gros et la vente au détail (Fonds international de développement agricole, Khasa & Musuya)

- **Les cultures de base** sont les cultures vivrières consommées régulièrement et dont les gens peuvent dépendre pour assurer la sécurité alimentaire, comme le maïs et le manioc. Dans les ménages ruraux traditionnels, les femmes sont les principales responsables de la production de cultures vivrières de base pour nourrir la famille (Khasa & Musuya). Pour de nombreux petits exploitants agricoles, les variétés de cultures autochtones et ancestrales, telles que le teff en Ethiopie, constituent également d'importantes sources de nutrition des ménages et de diversité des cultures.

- **Les cultures à destination commerciale** sont produites pour la valeur monétaire qu'elles présentent plutôt que pour la consommation directe des ménages. Les exploitants agricoles cultivent des cultures commerciales afin de les vendre à des acheteurs et de réaliser un profit. De nombreux petits exploitants agricoles alimentent les marchés mondiaux en cultures commerciales : la Côte d'Ivoire compte par exemple environ un million de petits exploitants agricoles qui approvisionnent le marché mondial

du cacao. En Tanzanie, le café, la noix de cajou, le clou de girofle, le tabac, le sisal et les algues sont des exemples de cultures commerciales qui sont produites à la fois par de grands agriculteurs commerciaux et de petits exploitants, ces derniers travaillant souvent par l'intermédiaire de coopératives pour approvisionner les marchés à des prix fixés par le gouvernement. . Cependant, la plupart de ces produits sont exportés sous forme brute ou non transformée car les connaissances et les infrastructures leur permettant de transformer et d'apporter de la valeur ajoutée à ces produits font défaut. Cela signifie que les agriculteurs perdent l'essentiel de la valeur potentielle de ces produits, limitant la croissance de l'économie locale et nationale et maintenant les communautés dans le piège de la pauvreté (African Business)

- **Les intrants** sont des matériaux que l'on ajoute aux sols afin de contrôler les ravageurs et de gérer la fertilité du sol. Certains intrants naturels sont autorisés dans l'agriculture biologique, comme le paillis, la chaux et le compost biologique. De nombreux intrants disponibles sur le marché sont synthétiques, chimiques ou à base de pétrole et ne sont donc pas autorisés dans les méthodes d'agriculture biologique, permaculture ou agroécologique.
- **Des variétés de semences améliorées**, y compris des **semences brevetées** sont développées par des sociétés fournissant des intrants, telles que Bayer Crop Science, ou par des sociétés agroalimentaires telles que Pepsico, qui engagent souvent des agriculteurs pour cultiver directement pour eux en utilisant leurs semences brevetées. Alors que les agriculteurs conservaient et échangeaient traditionnellement leurs propres variétés de semences, le contrôle que les entreprises exercent sur le système alimentaire a introduit l'idée que les semences et plants étaient

soumis à la propriété intellectuelle. Quatre producteurs de pommes de terre en Inde ont été traduits en justice par Pepsico, qui produit les chips de pomme de terre Lays, pour avoir cultivé illégalement une variété de pomme de terre que la société avait réservé à son usage exclusif dans les chips Lays (CNN).

- **Les organismes génétiquement modifiés (OGM)** sont des plantes, des animaux ou des micro-organismes contenant du matériel génétique qui a été modifié, par exemple par l'introduction de gènes spécialement sélectionnés à partir d'autres organismes ou espèces qui fournissent des caractéristiques telles que la résistance à la sécheresse ou aux maladies des cultures (OMS). La plupart des semences

OGM actuellement sur le marché ont été développées et brevetées par des entreprises. Par exemple, Monsanto (rachetée par Bayer Crop Science en 2018) a produit des semences OGM conçues pour être tolérantes au glyphosate, un composé synthétique présent dans l'herbicide Roundup qu'il fabrique (Beyondpesticides.org).

- **Les pratiques agricoles régénératives** constituent un système similaire à l'agroécologie en ce qu'elles tentent d'imiter la nature. Il s'agit d'un système de pratiques agricoles qui vise à accroître la biodiversité, à enrichir le sol et à laisser l'écosystème dans lequel il est pratiqué indemne ou en meilleur état.

**MYTHES ET RÉALITÉS****MYTHE****RÉALITÉ**

**Les petits agriculteurs locaux ne sont pas aptes à alimenter les marchés urbains en pleine croissance avec des aliments de qualité.**

Ce sont les petits producteurs qui nourrissent la population mondiale ! Il y a plus de 1,5 milliard de petits exploitants dans le monde, qui produisent plus de la moitié de l'approvisionnement alimentaire mondial, et 80 % de la nourriture produite en Afrique subsaharienne (Wynberg & Pereira, Lancet). Partout dans le monde, les agriculteurs doivent être extrêmement compétents et ingénieux pour faire ce qu'ils font - pourtant, de nombreux petits exploitants agricoles ont été empêchés de réaliser leur potentiel par des politiques qui favorisent les grandes entreprises et la production à grande échelle. En effet, la consolidation de l'industrie alimentaire a nui aux agriculteurs car elle limite le nombre d'acheteurs potentiels pour leurs produits, et peut donc les contraindre à conclure des contrats relevant de l'exploitation avec les acheteurs (IPES-Food). Si des politiques et des infrastructures de soutien étaient mises en place, les petits exploitants agricoles qui adoptent des pratiques agricoles régénératives pourraient alimenter les villes en aliments sains, succulents et abordables, et ce avec une empreinte écologique bien moindre que celle des aliments importés par l'industrie agroalimentaire.

**L'agriculture mécanisée à grande échelle est plus productive que d'autres formes d'agriculture telles que l'agriculture à petite échelle, biologique, régénérative, etc.**

Pour certaines cultures comme le maïs, la production est souvent la même hectare pour hectare (IPES-Food). Cependant, l'agriculture agroécologique présente un avantage très important, en ce qu'elle contribue à préserver la diversité génétique des plantes et des animaux, qui est progressivement érodée par le système alimentaire industriel, dans la mesure où sur les 7 000 plantes différentes que l'homme a utilisées dans le monde à des fins alimentaires, seulement trois - le riz, le maïs et le blé - fournissent désormais plus de 50 % de l'apport énergétique alimentaire d'origine végétale (FAO, 1995). La diversité des cultures pourrait s'avérer importante pour s'adapter au changement climatique à l'avenir, par exemple, car les agriculteurs africains trouvent des variétés de cultures indigènes comme le niébé et le sorgho mieux adaptées à des conditions de croissance de plus en plus chaudes et arides dans certaines régions. La dépendance de l'agriculture industrielle à seulement quelques grandes cultures, dont les semences appartiennent à une poignée d'entreprises, n'est pas synonyme de résilience. Par exemple, la moitié des races de poulet dans le monde qui ne sont pas utilisées à des fins de production commerciale a maintenant disparu, ce qui signifie que le matériel génétique nécessaire pour la reproduction pour s'adapter aux conditions futures a disparu (Patel).

**Étant donné que le monde doit doubler sa production alimentaire au cours des 40 prochaines années pour suivre la croissance démographique, nous n'avons pas le luxe d'utiliser des méthodes d'exploitation agroécologiques. Nous devons faire tourner l'agriculture industrielle à plein régime pour maximiser la production et nourrir la planète.**

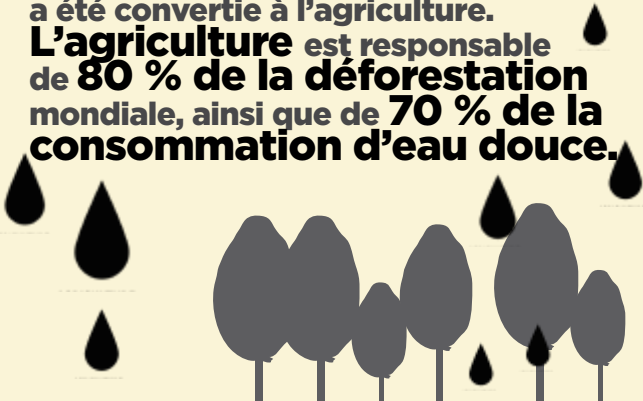
Les problèmes ne se limitent pas à la simple production. Environ un tiers de tous les aliments produits dans le monde sont perdus, le plus souvent pour des raisons liées à des problèmes post-récolte tels que la logistique et les marchés. Les agriculteurs du monde entier produisent actuellement suffisamment de nourriture pour fournir à chaque personne dans le monde 2 700 calories de nourriture par jour (FAO). Le problème est que la nourriture est distribuée de manière inégale et que de nombreuses personnes ne peuvent pas accéder à une alimentation saine en raison de la pauvreté. Fait ironique, les petits agriculteurs eux-mêmes comptent parmi les personnes les plus exposées à l'insécurité alimentaire au monde, en raison des difficultés considérables qu'ils rencontrent pour accéder aux marchés préférentiels (DeSchutter). La plupart des gens qui souffrent de la faim sont dans cette situation non pas parce qu'il n'y a pas d'accès à la nourriture là où ils vivent, mais parce qu'ils n'ont pas de quoi s'acheter à manger.

**Les grandes exploitations agricoles créent plus d'emplois que les petites exploitations.**

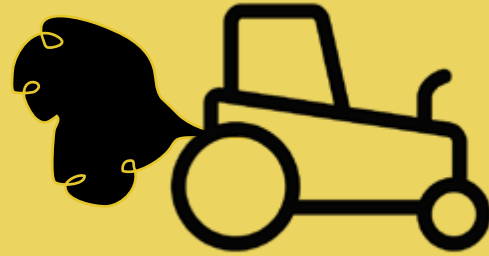
L'industrialisation de l'agriculture a considérablement réduit le nombre de personnes travaillant dans l'agriculture dans le monde et a contribué au chômage et à la perte de moyens de subsistance durables. Un travailleur sur trois dans le monde est employé dans l'agriculture, mais la majorité des 570 millions d'exploitations agricoles dans le monde sont de petites exploitations familiales, qui n'occupent que 12 pour cent des terres agricoles de la planète (FAO, World Development). Ces petites exploitations agricoles sont vitales pour l'économie et le bien-être des populations du monde entier, car il a été démontré que la croissance de l'agriculture réduisait la pauvreté de deux fois plus que la croissance dans n'importe quel autre secteur (IFPRI).

**LE SAVIEZ-VOUS ? (INFORMATIONS AU NIVEAU GLOBAL)**

**40% de la superficie terrestre de la planète a été convertie à l'agriculture. L'agriculture est responsable de 80 % de la déforestation mondiale, ainsi que de 70 % de la consommation d'eau douce.**

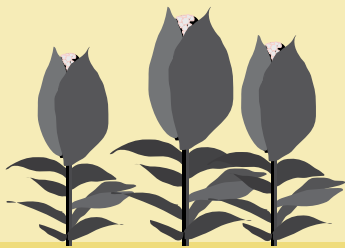


**L'agriculture est responsable de 30 % des émissions mondiales de gaz à effet de serre - 17 % découlent de la production agricole et 15 % de la déforestation.**

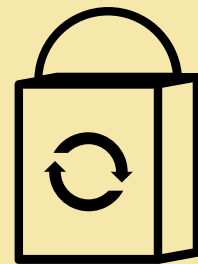


(FAO)

Le réchauffement de 2 °C dû au changement climatique pourrait réduire les récoltes de 10 % et augmenter la malnutrition de 25 % en Afrique subsaharienne. Les petits exploitants agricoles souffrent déjà d'une insécurité alimentaire généralisée et les effets du changement climatique pourraient plonger encore davantage les agriculteurs dans la pauvreté.

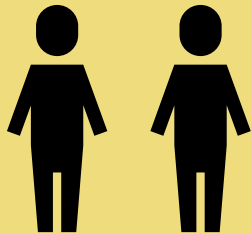


Les petits exploitants agricoles fournissent 80 % de la nourriture produite en Asie, en Afrique subsaharienne et en Amérique latine.



(Comité de la sécurité alimentaire mondiale, FAO)

Un travailleur sur trois dans le monde est employé dans l'agriculture (FAO). La croissance dans l'agriculture contribue deux fois plus à réduire la pauvreté que la croissance dans tout autre secteur.



(Institut international de recherche sur les politiques alimentaires)

POUR PRODUIRE DES ALIMENTS, L'AGRICULTURE INDUSTRIELLE EST UNE MÉTHODE QUI CONSOMME UNE GRANDE QUANTITÉ D'ÉNERGIE : LA PRODUCTION D'ENGRAIS CONSOMME BEAUCOUP DE COMBUSTIBLES FOSSILES (STATS), LES MACHINES CONSOMMENT BEAUCOUP D'ESSENCE/DE DIESEL POUR LES MACHINES, LES POMPES D'IRRIGATION CONSOMMENT DE L'ÉLECTRICITÉ, UNE ÉLECTRICITÉ ÉGALEMENT NÉCESSAIRE POUR PRODUIRE ENGRAIS ET PESTICIDES.

(AFP, LiveScience)

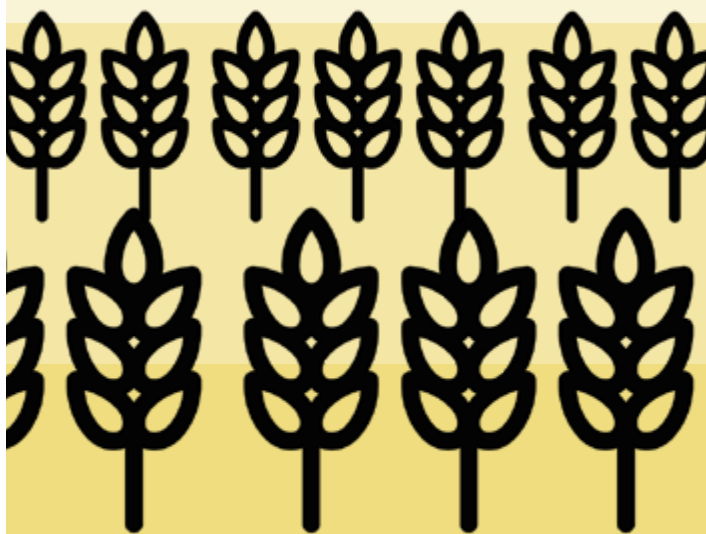
**ON CONSIDÈRE QUE LES PETITES EXPLOITATIONS AGRICOLES QUI PRATIQUENT L'AGROÉCOLOGIE SONT ENTRE DEUX ET QUATRE FOIS PLUS ÉCONOMES EN ÉNERGIE QUE LES GRANDES EXPLOITATIONS CLASSIQUES**

(IPES-Food)



## LE SAVIEZ-VOUS ? (INFORMATIONS AU NIVEAU GLOBAL)

**DES MILLIONS D'HECTARES DE TERRES AGRICOLES** SONT UTILISÉS POUR PRODUIRE DES **ALIMENTS POUR ANIMAUX** ET DES BIOCARBURANTS, CES **MONOCULTURES DÉTRUISANT ENVIRON 24 MILLIARDS DE TONNES** DE SOLS FERTILES CHAQUE ANNÉE.



(Development + Cooperation)

Une cuillère à café de sol sain contient plus de micro-organismes (bactéries, mycélium, etc.) qu'il n'y a de personnes sur Terre ! Alors que les pratiques agricoles régénératives créent un sol sain, l'agriculture industrielle détruit la vie présente dans le sol.



(Natural Capital Coalition)

**14,5 % des émissions mondiales de carbone sont produites par l'élevage ;** cependant, ce chiffre peut considérablement être réduit si on améliore les pratiques d'élevage.



(Guardian)

La dégradation des terres menace les moyens de subsistance de plus d'un milliard de personnes.



(ONU)



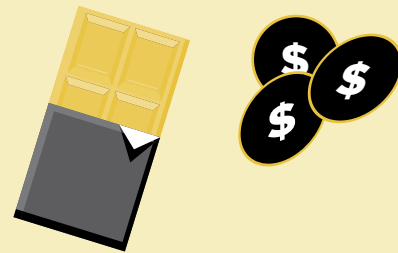
## LE SAVIEZ-VOUS ? (CÔTE D'IVOIRE)

**70%** du cacao produit au niveau mondial provient du Ghana et de Côte d'Ivoire, qui sont les deux principaux producteurs de cacao de la planète



(Slow Melt)

**90% de la production mondiale de cacao est cultivée** par de petits agriculteurs. La Côte d'Ivoire compte environ un million de producteurs de cacao qui gagnent généralement moins de 1,90 \$ par jour - ce qui correspond à peu près au même prix qu'une barre de chocolat en Europe, ce qui signifie que seulement une infime portion de la valeur d'une barre de chocolat est reversée à l'agriculteur.

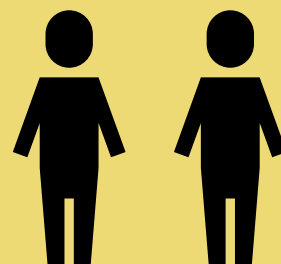


La Côte d'Ivoire a perdu plus de 80 % de son couvert forestier depuis 1960 et a le taux de déforestation le plus élevé d'Afrique : aujourd'hui, environ 4 % seulement des terres du pays sont boisées, et l'industrie mondiale du cacao, aujourd'hui en plein développement joue un rôle considérable dans cette tendance



(Guardian)

Les faibles prix payés aux producteurs de cacao ivoiriens ont un coût environnemental et social élevé, car les agriculteurs ont envahi les forêts et les zones protégées pour accroître la production et augmenter leurs revenus.



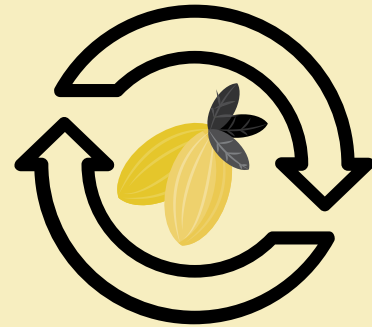
**LE SAVIEZ-VOUS (RD CONGO)**

Neuf sociétés contrôlent l'industrie mondiale du Cacao, dont **Nestlé, Mondelez et Mars**, ainsi que les négociants en cacao **Cargill** et **Barry Callebaut**



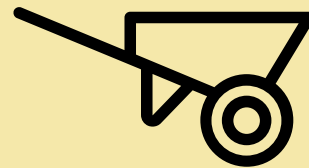
(Guardian)

Les exportations de cacao représentent 43 % de toutes les exportations de la Côte d'Ivoire - cette culture est l'une des principales sources de devises du pays.



Le changement climatique devrait modifier radicalement la zone de culture du cacao - **d'ici 2050, des régions entières du Ghana et de la Côte d'Ivoire ne seront plus viables pour la culture du cacao.**

(Podcast Slow Melt, Simran Sethi)

**ZOOM SUR LE MAÏS**

En Afrique, le maïs est la céréale la plus importante ; mais il n'est pas indigène au continent. Originaire du Mexique, le maïs a été introduit en Afrique vers l'an 1500 après J.C. par les commerçants vénitiens, et est devenu un aliment de base de la traite négrière ; son utilisation s'est donc largement répandue à travers le continent au cours des 500 années suivantes (PRI). Aujourd'hui, le maïs fournit environ 30 % des calories quotidiennes en moyenne - et dans certains pays comme la Zambie, il fournit plus de la moitié des calories quotidiennes (McCann). Le maïs a gagné en popularité en tant qu'aliment de base car il est plus performant et moins exigeant en main-d'œuvre que les cultures traditionnelles telles que le sorgho ; cependant, il est moins nutritif et

est très sensible à la sécheresse et aux maladies des cultures (Sihlobo). Ce n'est que dans les années 60 que le maïs est devenu l'aliment de base qu'il est aujourd'hui. On pense que les agences d'aide internationale de l'époque ont introduit de nouvelles variétés hybrides à haut rendement pour assurer la sécurité alimentaire. Les gouvernements se sont joints à cet effort en introduisant des politiques destinées à aider les agriculteurs à accéder aux engrais et autres intrants pour leurs cultures de maïs. Cependant, le maïs n'a pas été à la hauteur de ses promesses - le maïs a en effet conduit au déplacement d'autres cultures et les gens en sont devenus dépendants ; selon certains chercheurs, sa prévalence a ainsi contribué à la mauvaise nutrition et à l'insécurité alimentaires (PRI).

## FAÇONS DE PARLER DE L'AGRICULTURE

- Quel type d'agriculture est pratiquée dans votre communauté ? Quelles sont les principales incitations ou obstacles qui pourraient influencer la façon dont l'agriculture est pratiquée dans votre communauté ?
- Pensez-vous que l'agriculture pratiquée dans votre communauté contribue à la sécurité alimentaire ? Pourquoi ?
- A votre avis, dans votre communauté, les agriculteurs sont-ils en mesure de faire face au changement climatique ? Rencontrent-ils déjà des difficultés liées aux effets du changement climatique ? Comment y font-ils face ? Quels facteurs influencent leur capacité à faire face au changement climatique ?
- Quel est selon vous l'impact écologique de l'agriculture dans votre communauté ? Les gens sont-ils conscients de ces impacts et fait-on quelque chose pour tenter d'y remédier ?
- Quelles sont les attitudes des jeunes de votre communauté à l'égard de l'agriculture ? Les jeunes y voient-ils un moyen de subsistance potentiel ? Qu'est-ce qui fait qu'ils considèrent l'agriculture comme une option de carrière attrayante ou au contraire, peu attrayante ?
- Pensez-vous que les OGM et autres technologies ont un rôle à jouer pour faire face au changement climatique ? Pourquoi ? Comment sont-ils perçus dans votre communauté ? Est-ce que les gens savent ce que c'est, et qu'en pensent-ils ?
- Que pensez-vous de l'influence des entreprises dans l'agriculture ? Est-ce quelque chose que vous observez dans votre communauté ? Si oui, comment les entreprises sont-elles perçues et comment pensez-vous qu'elles affectent les agriculteurs locaux ?

## INFOGRAPHIE

- WWF Agrifood system report 2019:  
[https://dtnac4dfluyw8.cloudfront.net/downloads/agri\\_food\\_system.pdf?27341/agri-food-systems-facts-and-futures](https://dtnac4dfluyw8.cloudfront.net/downloads/agri_food_system.pdf?27341/agri-food-systems-facts-and-futures)  
P. 6, 13, 17
- <http://www.fao.org/resources/infographics/infographics-details/en/c/218471/>
- <https://ccafs.cgiar.org/blog/where-our-planet-headed-developing-pre-2030-development-agenda>
- <http://www.ipes-food.org/topics/infographics/index.php?ID=2>

**RESSOURCES**

- Sahel : faire prospérer une agriculture durable grâce à l'agroécologie  
<https://www.youtube.com/watch?v=5Q017oIM2qI>
  
- Les OGM sont-ils une méthode de cultivation adaptée pour l'avenir ?  
Quelques chercheurs donnent un élément de réponse en examinant la façon dont les OGM se comportent face au changement climatique.  
<https://youmatter.world/fr/ogm-adaptation-changement-climatique/>
  
- Voici pourquoi le gouvernement doit soutenir l'agriculture écologique  
<https://www.greenpeace.org/africa/fr/publications-fr/7559/voici-pourquoi-le-gouvernement-doit-soutenir-lagriculture-ecologique/>
  
- Transformer l'agriculture pour améliorer les conditions de vie en Afrique de l'Est  
<https://www.youtube.com/watch?v=WEs39Ar5iDM>
  
- L'agroécologie est-elle une alternative crédible à l'agriculture productiviste?  
<http://www.mondesolidaire72.fr/spip.php?article365>



### SE PRÉPARER POUR SPECTACLE

#### ANGLES

#### DIFFÉRENTES FAÇONS DE PARLER DE L'AGRICULTURE :

- Quel type d'agriculture est pratiquée dans votre communauté ? Quelles sont les principales incitations ou obstacles qui pourraient influencer la façon dont l'agriculture est pratiquée dans votre communauté ?
- Pensez-vous que l'agriculture pratiquée dans votre communauté contribue à la sécurité alimentaire ? Pourquoi ?
- A votre avis, dans votre communauté, les agriculteurs sont-ils en mesure de faire face au changement climatique ? Rencontrent-ils déjà des difficultés liées aux effets du changement climatique ? Comment y font-ils face ? Quels facteurs influencent leur capacité à faire face au changement climatique ?
- Quel est selon vous l'impact écologique de l'agriculture dans votre communauté ? Les gens sont-ils conscients de ces impacts et fait-on quelque chose pour tenter d'y remédier ?
- Quelles sont les attitudes des jeunes de votre communauté à l'égard de l'agriculture ? Les jeunes y voient-ils un moyen de subsistance potentiel ? Qu'est-ce qui fait qu'ils considèrent l'agriculture comme une option de carrière attrayante ou au contraire, peu attrayante ?
- Pensez-vous que les OGM et autres technologies ont un rôle à jouer pour faire face au changement climatique ? Pourquoi ? Comment sont-ils perçus dans votre communauté ? Est-ce que les gens savent ce que c'est, et qu'en pensent-ils ?
- Que pensez-vous de l'influence des entreprises dans l'agriculture ? Est-ce quelque chose que vous observez dans votre communauté ? Si oui, comment les entreprises sont-elles perçues et comment pensez-vous qu'elles affectent les agriculteurs locaux ?

#### CHOISIR UN ANGLE :

Quelles sont les attitudes des jeunes de votre communauté à l'égard de l'agriculture ?

#### Façons de parler de : Quelles sont les attitudes des jeunes de votre communauté à l'égard de l'agriculture ?

- L'agriculture et l'élevage n'intéressent pas vraiment les jeunes de ma communauté, même si cela les affecte directement et affecte leurs choix au quotidien. Ils n'ont pas fait le lien entre les effets négatifs du changement climatique et les difficultés que les ménages rencontrent pour accéder à une alimentation souvent trop coûteuse, par exemple.
- L'agriculture est perçue comme trop exigeante en main-d'œuvre et les jeunes de ma communauté choisissent donc de se concentrer sur des carrières plus attractives.
- Les agriculteurs de ma communauté sont de petits exploitants et ne peuvent proposer qu'un approvisionnement local ou répondre aux besoins de consommation des ménages. Le manque de machines et d'accès à des marchés plus importants signifie que les jeunes ne disposent pas d'exemples d'agriculteurs locaux prospères travaillant sur des marchés commerciaux. C'est décourageant.

**FORMATS****MICRO-TROTTOIRS****Objectif du micro-trottoir**

Recueillir de nombreuses opinions sur un sujet.

**À qui parlez-vous ?**

N'importe qui dans la communauté.

**Question :**

Comment pensez-vous que les pratiques agricoles commerciales contribuent au réchauffement climatique et au changement climatique ?

**COMMENTAIRE AUDIO****Objectif du commentaire audio**

Recueillir l'opinion des gens sur un sujet qui leur tient à cœur.

**À qui parlez-vous ?**

- Un petit exploitant agricole de votre communauté.
- Demandez à un jeune de partager son opinion sur l'agriculture comme option de carrière.
- Parlez à quelqu'un qui peut faire la lumière sur les impacts écologiques de l'agriculture dans votre communauté (c'est-à-dire un agriculteur, un expert, un conférencier/enseignant ou une personne spécialisée dans le domaine de l'écologie et de l'agriculture dans votre communauté).

**PORTRAIT AUDIO****Objectif du portrait audio**

Obtenir un compte rendu à la première personne de l'expérience, de la passion ou de l'aventure de quelqu'un. Les portraits audio visent souvent à inspirer

**À qui parlez-vous ?**

- Un petit agriculteur qui produit exclusivement pour vendre à profit sur le marché mondial (par exemple, qui exporte tous les noix de cajou/le café/les algues récoltés à l'étranger et n'en vend pas sur le marché local)
- Un petit agriculteur qui produit pour la consommation des ménages (ne vend pas sur le marché mondial)
- Un entrepreneur local qui cultive ou vend des aliments produits localement au marché local.

**Questions**

- Quelles sont les cultures les plus courantes dans votre communauté ? Qu'advient-il de la production des agriculteurs locaux ? Est-elle exportée ? Est-elle vendue sur le marché local ou mondial ?
- Pensez-vous que les méthodes agricoles utilisées dans votre communauté sont sensibles à l'écologie de la région ?
- Comment les gens s'approvisionnent-ils en nourriture dans votre communauté ? Dans les supermarchés ? Sur les marchés locaux ? Directement auprès des agriculteurs ?
- Les agriculteurs de votre communauté approvisionnent-ils les marchés locaux ou mondiaux, ou les deux ? Quel est l'impact de chacun de ces marchés sur l'écologie locale ?

**Voir les questions d'entretien dans « Comment présenter votre émission »**



## COMMUNIQUÉ D'INTÉRÊT PUBLIC (CIP)



### L'objectif d'un CIP :

Créer un message pour sensibiliser le public.

Créer un message d'intérêt public qui sensibilise à l'effet des pratiques agricoles irresponsables sur le changement climatique et l'augmentation des émissions de gaz à effet de serre.



**Voix 1 :** Hé Neema, où as-tu prévu de faire ton stage d'observation le mois prochain ? J'ai vraiment envie de découvrir l'exploitation de noix de cajou, je suis super impatiente !

**Voix 2 :** Vraiment Maryam ? Tu sais qu'ils ont juste un vieux tracteur cassé et que tout le travail se fait à la main ? Ça ne va pas être très intéressant ! Moi, je veux faire mon stage dans la grande exploitation industrielle. Ils nous emmènent en excursion, imagine un peu ! Le premier jour, ils ont prévu de nous emmener en sortie pour voir les arbres qu'ils ont coupés pour mettre plus de cultures en place.

**Voix 1 :** Oh, mais Neema, c'est une catastrophe. Tu sais que c'est de la déforestation, et qu'elle est responsable de 15 % des gaz à effet de serre dans le monde ?

**Voix 2 :** Pfff, mais dans ta ferme aussi, ils font la même chose, alors pourquoi tu y vas ?

**Voix 1 :** Non Neema, dans cette petite ferme, ils font de l'agroécologie. Ça veut dire que leurs pratiques agricoles ne nuisent pas à l'écologie de la région, et qu'ils consomment beaucoup moins d'énergie. C'est une pratique qui ne contribue pas autant au réchauffement de la planète.

### Slogan

On considère que les petites exploitations agricoles qui pratiquent l'agroécologie sont entre deux et quatre fois plus économes en énergie que les grandes exploitations classiques. Ensemble, sensibilisons au problème du changement climatique et à ce que nous pouvons faire pour réduire notre empreinte écologique dans notre communauté. Chaque petit pas compte !

## COMMENT PRÉSENTER VOTRE ÉMISSION



Utilisez les séquences radio que vous avez produites, vos recherches et la suggestion de script et de questions pour rédiger votre propre script.

[INTRO :]

**Présentateur 1 :** Il est tout juste [HEURE] et vous êtes juste à l'heure pour [NOM DU PROGRAMME] sur [STATION RADIO]. Je m'appelle [NOM].

**Présentateur 2 :** Bonjour à tous ! Moi, c'est [NOM], et l'événement de sensibilisation que nous vous proposons aujourd'hui porte sur l'agriculture. Oui, vous avez bien entendu. Vous connaissez pour beaucoup quelqu'un qui travaille dans l'agriculture, chez vous ou dans votre communauté, que ce soit un ami, un membre de votre famille, ou même vous. Aujourd'hui, nous allons discuter de ce que les jeunes peuvent faire pour transmettre le message sur l'allègement de notre empreinte écologique, en défendant des méthodes agricoles qui n'affectent pas négativement la Terre. Nous verrons comment localement, les pratiques agricoles industrielles et les petits exploitants affectent le réchauffement de la planète et le changement climatique. Et ce que vous pouvez faire pour l'éviter !

**Présentateur 1 :** Tout à fait, et nous parlerons également de la raison pour laquelle il est si important que les jeunes comme les moins jeunes revoient leur manière de penser l'agriculture et les méthodes utilisées. Voici un fait intéressant : en Côte d'Ivoire, l'agriculture compte pour près de 30 % du PIB. Soixante-sept pour cent de la main-d'œuvre du pays est employée dans l'agriculture.

**Présentateur 2 :** Waouh ! Soixante-sept pour cent ! C'est incroyable ! Il est donc très important de nous concentrer sur des pratiques agricoles durables pour les futures générations. Sans quoi bientôt, il ne restera plus de sols en bonne santé pour y faire pousser quoi que ce soit ! Aujourd'hui, nous allons nous intéresser aux personnes qui cultivent des aliments dans notre communauté. Tout le monde mange, mais combien d'entre nous sont conscients

du chemin parcouru par ces produits pour arriver jusqu'à nous depuis leur point de départ, une simple graine ? Et combien d'entre nous réfléchissent à l'aspect écologique qu'impliquent la culture et la récolte de nos aliments, de la graine à notre assiette ? Aujourd'hui, nous vous faisons entendre les voix de membres de notre communauté, pour découvrir comment les petits et les grands exploitants agricoles peuvent contribuer à réduire leur empreinte écologique, mais aussi à réduire la pauvreté dans notre pays, en adoptant des pratiques agricoles durables. Nous vous fournissons les informations indispensables pour entamer des conversations ouvertes sur les aspects positifs et négatifs de l'industrie agricole locale.

**Présentateur 1 :** Écoutons ce que les gens pensent des pratiques agricoles locales et de leur effet sur le changement climatique dans notre communauté.

[PRÉSENTER LA PERSONNE INTERROGÉE]  
[LIRE L'INTERVIEW]

[CONCLUSION :]

**Présentateur 1 :** Aujourd'hui, nous avons appris une multitude de choses sur l'agriculture en Côte d'Ivoire et les moyens durables qui sont à notre disposition pour changer notre rapport à la terre sur laquelle nos aliments sont cultivés !

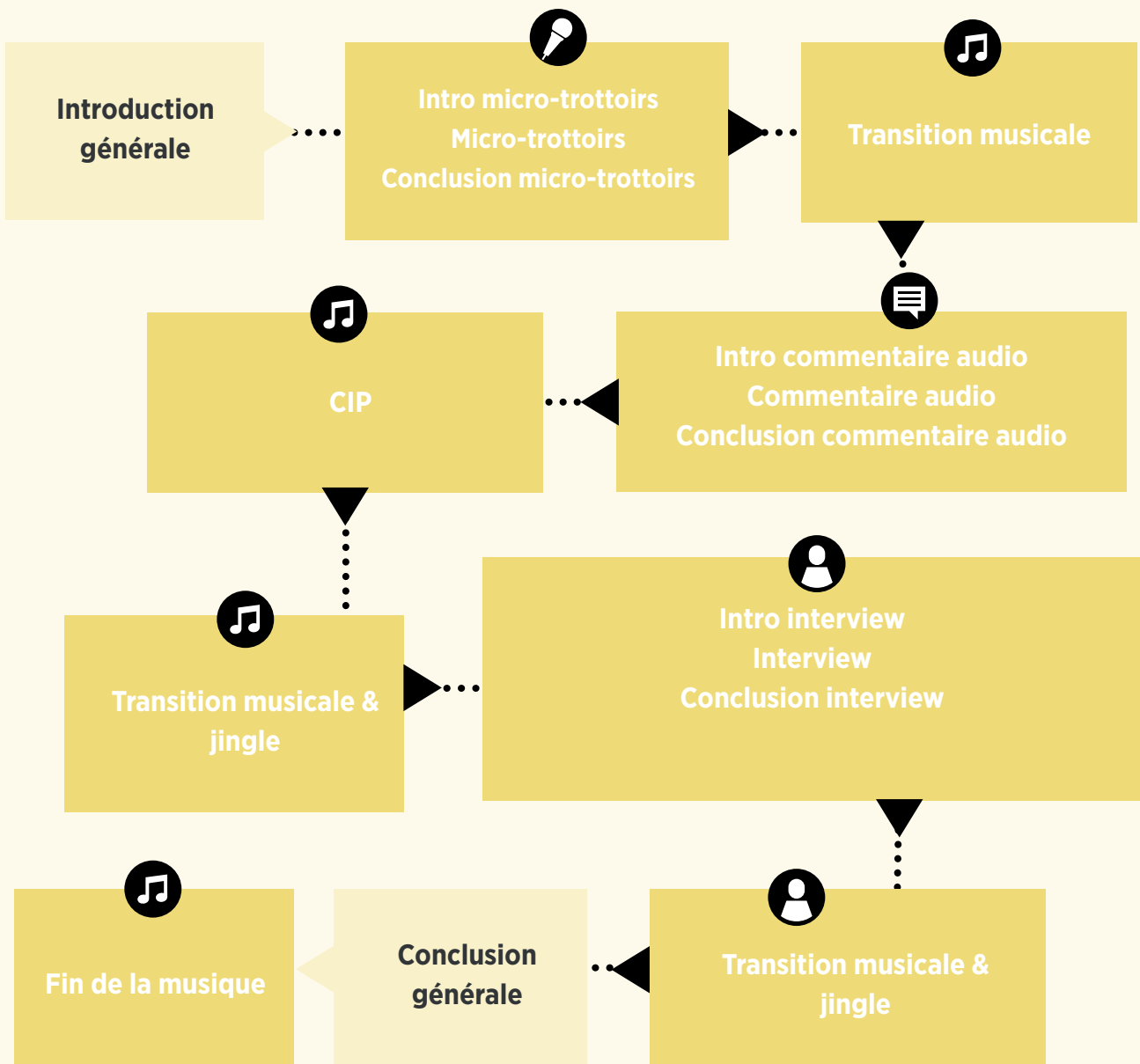
**Présentateur 2 :** Super ! Il est très important de comprendre notre empreinte écologique pour que nous, les jeunes, puissions prendre des décisions éclairées et planifier notre avenir !

**Présentateur 1 :** La semaine prochaine, [JOUR] à [HEURE], nous parlerons de [SUJET DU PROGRAMME DE LA SEMAINE SUIVANTE]. Au revoir et à la prochaine !



## PLAN DE L'ÉMISSION

(1 hour)

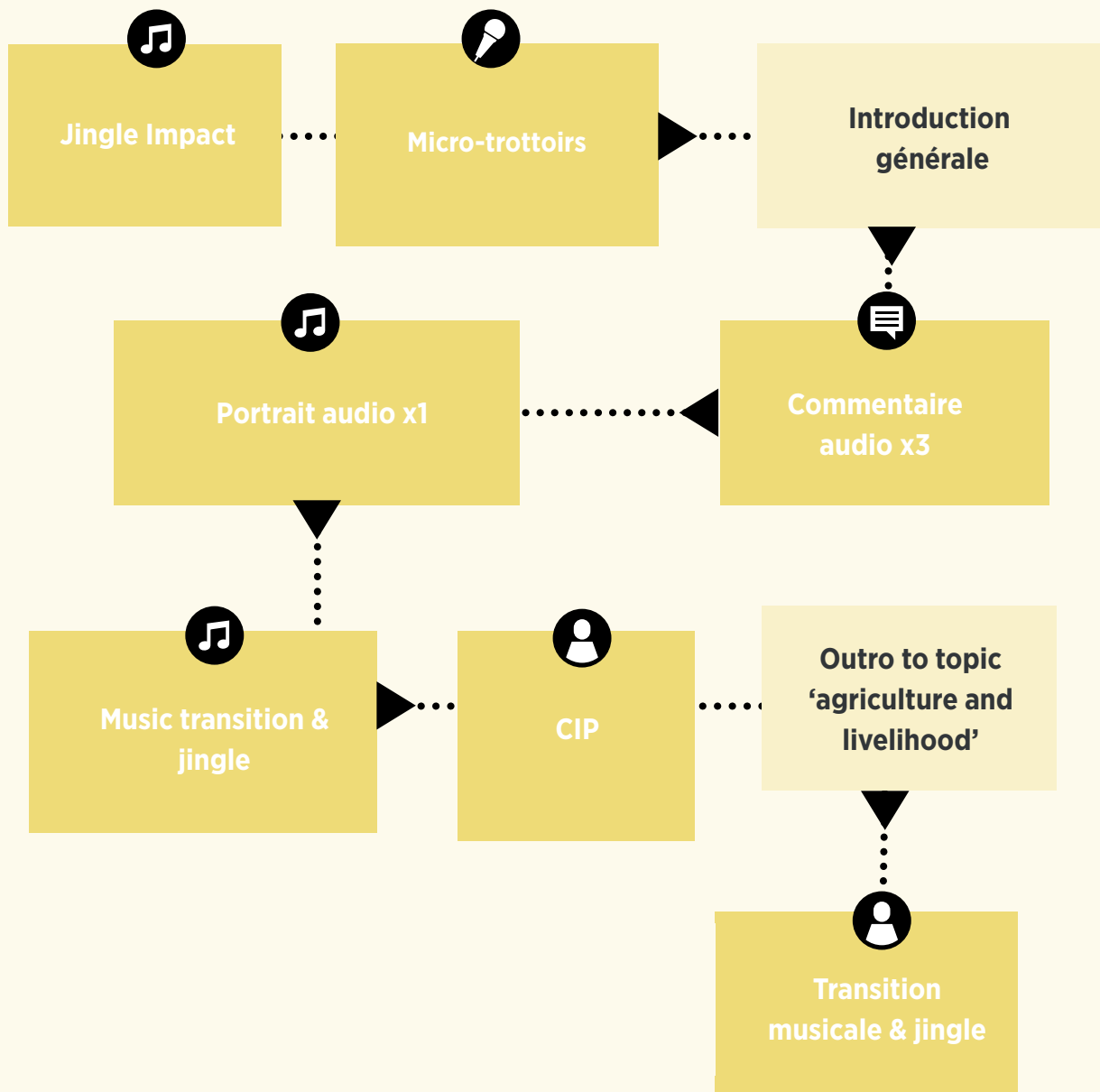


### ETHIQUE ET CONSENTEMENT

Cela peut être un sujet sensible pour certains, assurez-vous d'informer votre auditoire de respecter ceux qui partagent des histoires personnelles dans cet espace.

## PLAN DE L'ÉMISSION

(10 minutes)



### ETHIQUE ET CONSENTEMENT

Cela peut être un sujet sensible pour certains, assurez-vous d'informer votre auditoire de respecter ceux qui partagent des histoires personnelles dans cet espace.



## SE PRÉPARER POUR L'ACTIVITÉ DE SENSIBILISATION

### ANGLES

#### DIFFÉRENTES FAÇONS DE PARLER DE L'AGRICULTURE :

- Quel type d'agriculture est pratiquée dans votre communauté ? Quelles sont les principales incitations ou obstacles qui pourraient influencer la façon dont l'agriculture est pratiquée dans votre communauté ?
- Pensez-vous que l'agriculture pratiquée dans votre communauté contribue à la sécurité alimentaire ? Pourquoi ?
- A votre avis, dans votre communauté, les agriculteurs sont-ils en mesure de faire face au changement climatique ? Rencontrent-ils déjà des difficultés liées aux effets du changement climatique ? Comment y font-ils face ? Quels facteurs influencent leur capacité à faire face au changement climatique ?
- Quel est selon vous l'impact écologique de l'agriculture dans votre communauté ? Les gens sont-ils conscients de ces impacts et fait-on quelque chose pour tenter d'y remédier ?
- Quelles sont les attitudes des jeunes de votre communauté à l'égard de l'agriculture ? Les jeunes y voient-ils un moyen de subsistance potentiel ? Qu'est-ce qui fait qu'ils considèrent l'agriculture comme une option de carrière attrayante ou au contraire, peu attrayante ?
- Pensez-vous que les OGM et autres technologies ont un rôle à jouer pour faire face au changement climatique ? Pourquoi ? Comment sont-ils perçus dans votre communauté ? Est-ce que les gens savent ce que c'est, et qu'en pensent-ils ?
- Que pensez-vous de l'influence des entreprises dans l'agriculture ? Est-ce quelque chose que vous observez dans votre communauté ? Si oui, comment les entreprises sont-elles perçues et comment pensez-vous qu'elles affectent les agriculteurs locaux ?

#### CHOISIR UN ANGLE :

Quelles sont les attitudes des jeunes de votre communauté à l'égard de l'agriculture ?

#### Façons de parler de : Quelles sont les attitudes des jeunes de votre communauté à l'égard de l'agriculture ?

- L'agriculture et l'élevage n'intéressent pas vraiment les jeunes de ma communauté, même si cela les affecte directement et affecte leurs choix au quotidien. Ils n'ont pas fait le lien entre les effets négatifs du changement climatique et les difficultés que les ménages rencontrent pour accéder à une alimentation souvent trop coûteuse, par exemple.
- L'agriculture est perçue comme trop exigeante en main-d'œuvre et les jeunes de ma communauté choisissent donc de se concentrer sur des carrières plus attractives.
- Les agriculteurs de ma communauté sont de petits exploitants et ne peuvent proposer qu'un approvisionnement local ou répondre aux besoins de consommation des ménages. Le manque de machines et d'accès à des marchés plus importants signifie que les jeunes ne disposent pas d'exemples d'agriculteurs locaux prospères travaillant sur des marchés commerciaux. C'est décourageant.

## FORMATS DE SENSIBILISATION



### INVITÉ



#### Objectif de l'invité :

Un invité est quelqu'un qui peut partager des connaissances expertes sur l'énoncé de l'impact, ou peut raconter une histoire personnelle liée à l'énoncé de l'impact.

#### Quelques questions à poser à l'invité auxquelles il pourra réfléchir avant le programme :

- Quelle est la relation entre le secteur agricole et le changement climatique ?
- Comment les jeunes peuvent-ils tirer profit des connaissances sur les effets des méthodes et pratiques agricoles sur l'écologie de la zone cultivée ?
- Quel est le changement de perspective le plus important que les jeunes Congolais doivent opérer en ce qui concerne l'agriculture et le choix de l'agriculture comme métier ?
- Quelles mesures les jeunes peuvent-ils mettre en place pour changer la donne ou remettre en question les pratiques agricoles qui ne sont pas durables dans leur communauté ?



### INTERVIEW



#### Objectif de l'interview

Une interview est une conversation en tête à tête où des questions sont posées par l'intervieweur et des réponses sont données par l'interviewé.



Suggestion de questions dans le cadre d'une interview avec une personne qui travaille dans la culture, la production ou la vente d'aliments dans votre communauté :

- Pour vous, que veut dire empreinte écologique ?
- Décrivez votre expérience des pratiques agricoles locales.
- Que pensez-vous des effets des pratiques agricoles locales sur l'environnement. Sont-elles bénéfiques ou nuisibles ? En quoi le sont-elles ?
- Si vos méthodes de culture affectent négativement l'environnement, quels changements pouvez-vous mettre en oeuvre pour y remédier ?
- Dans votre communauté, de quelles options disposez-vous pour acheter directement des produits auprès des cultivateurs locaux ?
- Si les jeunes voulaient en savoir plus sur l'agriculture et la culture alimentaire, où devraient-ils aller ?



### JINGLE IMPACT



#### Objectif du jingle impact :

Un jingle est une courte chanson ou un court morceau facile à chanter et à retenir, avec un message clair.

## FORMATS DE SENSIBILISATION



### JEU DE RÔLE



#### Objectif du Jeu de rôle

Fournir un scénario qui permet au public de jouer un élément portant sur l'énoncé de l'impact. Déterminez le nombre de personnages nécessaires et définissez la scène dans laquelle les « acteurs » joueront l'énoncé. Il s'agit vraiment d'une improvisation, et les « acteurs » du public la jouent au fur et à mesure.

#### Personnages

Neem, Mariam

#### Scénario

La famille de Mariyam est dépendante des aliments cultivés sur la ferme familiale pour survivre. La mère de Mariyam vend les produits à des clients locaux afin d'en dégager des revenus. Elle cultive des produits sains et savoureux avec peu d'impact négatif sur l'environnement. Elle souhaite étendre ses ventes aux détaillants locaux de la ville. Mais il y a des limites à qui elle peut vendre, car elle est une petite exploitation agricole, et la politique favorise les grandes sociétés. Mariyam fait des suggestions sur la façon dont ils pourraient vendre leurs produits sur un marché mondial...



### TABLE RONDE



#### Objectif de la table ronde

Une table ronde implique un groupe de personnes discutant d'un sujet devant un auditoire. Du temps est généralement dédié aux questions du public à la fin.



#### Qui est présent autour de la table

Un petit exploitant agricole qui vend sur le marché mondial, quelqu'un qui est employé par un agriculteur et est impliqué dans le travail physique, un jeune de la communauté, un agriculteur qui vend ses produits localement.



#### Question :

- Quelle est la relation entre le secteur agricole et le changement climatique ?
- Comment les jeunes peuvent-ils tirer profit des connaissances sur les effets des méthodes et pratiques agricoles sur l'écologie de la zone cultivée ?
- Quel est le changement de perspective le plus important que les jeunes Côte d'Ivoire doivent opérer en ce qui concerne l'agriculture et le choix de l'agriculture comme métier ?
- Quelles mesures les jeunes peuvent-ils mettre en place pour changer la donne ou remettre en question

## FORMATS DE SENSIBILISATION



### QUIZ



#### Objectif du quiz

Tester les connaissances de votre public sur le sujet et lui offrir des récompenses

#### Ce dont vous aurez besoin pour cette activité :

- Questions et réponses aux quiz préparées au préalable
- Petits prix



#### Processus

Posez les questions du quiz et remettez des prix à ceux qui ont répondu correctement.

#### Quiz 1:

**Question:** ... du cacao produit au niveau mondial provient du Ghana et de Côte d'Ivoire, qui sont les deux principaux producteurs de cacao de la planète

- A. 70%
- B. 40%
- C. 15%

La bonne réponse est la A.

#### Quiz 2:

**Question:** 90% de la production mondiale ... est cultivée par de petits agriculteurs. La Côte d'Ivoire compte environ un million de producteurs de cacao qui gagnent généralement moins de 1,90 \$ par jour - ce qui correspond à peu près au même prix qu'une barre de chocolat en Europe, ce qui signifie que seulement une infime portion de la valeur d'une barre de chocolat est reversée à l'agriculteur.

- A. poisson
- B. de lait
- C. de cacao

La bonne réponse est la C.

## COMMENT PRÉSENTER VOTRE ACTIVITÉ DE SENSIBILISATION



Utilisez vos formats de sensibilisation et les recherches que vous avez effectuées pour écrire votre propre script. Voici un exemple d'une partie d'un script. Utilisez-le comme guide pour créer votre propre script pour votre activité de sensibilisation.

[INTRO :]

**Présentateur 1 :** Bonjour et bienvenue à [NAME OF OUTREACH EVENT] à [NAME OF SCHOOL]. Mon nom est [NOM] et je serai l'un de vos hôtes.

**Présentateur 2 :** Oui ! Et je m'appelle [NOM], et l'événement de sensibilisation que nous vous proposons aujourd'hui porte sur l'agriculture. Oui, vous avez bien entendu. Vous connaissez pour beaucoup quelqu'un qui travaille dans l'agriculture, chez vous ou dans votre communauté, que ce soit un ami, un membre de votre famille, ou même vous. Aujourd'hui, nous allons discuter de ce que les jeunes peuvent faire pour transmettre le message sur l'allègement de notre empreinte écologique, en défendant des méthodes agricoles qui n'affectent pas négativement la Terre. Dites-moi, quelqu'un dans la pièce peut-il me dire ce que veut dire « empreinte écologique » ?

[OBTENEZ DES AVIS DE TROIS OU QUATRE PERSONNES PRÉSENTES DANS LA PIÈCE. PENSEZ CETTE ACTIVITÉ COMME UN MICRO-TROTTOIR RÉALISÉ « EN DIRECT »]

Super. Merci beaucoup pour votre contribution. Beaucoup d'entre vous ont abordé ce que nous allons voir sous peu. Aujourd'hui, nous allons voir comment nos aliments sont cultivés. Et nous allons aussi voir comment les méthodes de culture qu'utilisent les petits et grands exploitants agricoles affectent le réchauffement de la planète et le changement climatique. Et surtout, nous discuterons de ce que nous, les jeunes, pouvons faire pour amener des changements positifs pour notre planète.

**Présentateur 1 :** Tout à fait, et nous parlerons également de la raison pour laquelle il est si important que les jeunes comme les moins jeunes

revoient leur manière de penser l'agriculture et les méthodes utilisées. Voici un fait intéressant : La Côte d'Ivoire a perdu plus de 80 % de son couvert forestier depuis 1960 et a le taux de déforestation le plus élevé d'Afrique : aujourd'hui, environ 4 % seulement des terres du pays sont boisées, et l'industrie mondiale du cacao, aujourd'hui en plein développement joue un rôle considérable dans cette tendance.

**Présentateur 2 :** Waouh ! quatre-vingt pour cent ! C'est incroyable ! Il est donc très important de nous concentrer sur des pratiques agricoles durables pour les futures générations. Sans quoi bientôt, il ne restera plus de sols en bonne santé pour y faire pousser quoi que ce soit ! Aujourd'hui, nous allons nous intéresser aux personnes qui cultivent des aliments dans notre communauté. Tout le monde mange, mais combien d'entre nous sont conscients du chemin parcouru par ces produits pour arriver jusqu'à nous depuis leur point de départ, une simple graine ? Et combien d'entre nous réfléchissent à l'aspect écologique qu'impliquent la culture et la récolte de nos aliments, de la graine à notre assiette ? Aujourd'hui, nous vous faisons entendre les voix de membres de notre communauté, pour découvrir comment les petits et les grands exploitants agricoles peuvent contribuer à réduire leur empreinte écologique, mais aussi à réduire la pauvreté dans notre pays, en adoptant des pratiques agricoles durables. Nous vous fournissons les informations indispensables pour entamer des conversations ouvertes sur les aspects positifs et négatifs de l'industrie agricole locale.

**Présentateur 1 :** Écoutons ce que les gens pensent des pratiques agricoles locales et de leur effet sur l'écologie dans la région.

[LIRE L'AUDIO PRE-ENREGISTRÉ]

[LIRE L'INTERVIEW]

[ENGAGEZ LE PUBLIC EN POSANT DES

## COMMENT PRÉSENTER VOTRE ACTIVITÉ DE SENSIBILISATION



Utilisez vos formats de sensibilisation et les recherches que vous avez effectuées pour écrire votre propre script. Voici un exemple d'une partie d'un script. Utilisez-le comme guide pour créer votre propre script pour votre activité de sensibilisation.

QUESTIONS ET EN LEUR DONNANT UNE CHANCE DE VOUS DIRE CE QU'ILS PENSENT DE CE QU'ILS ENTENDENT]

[CONCLUSION :]

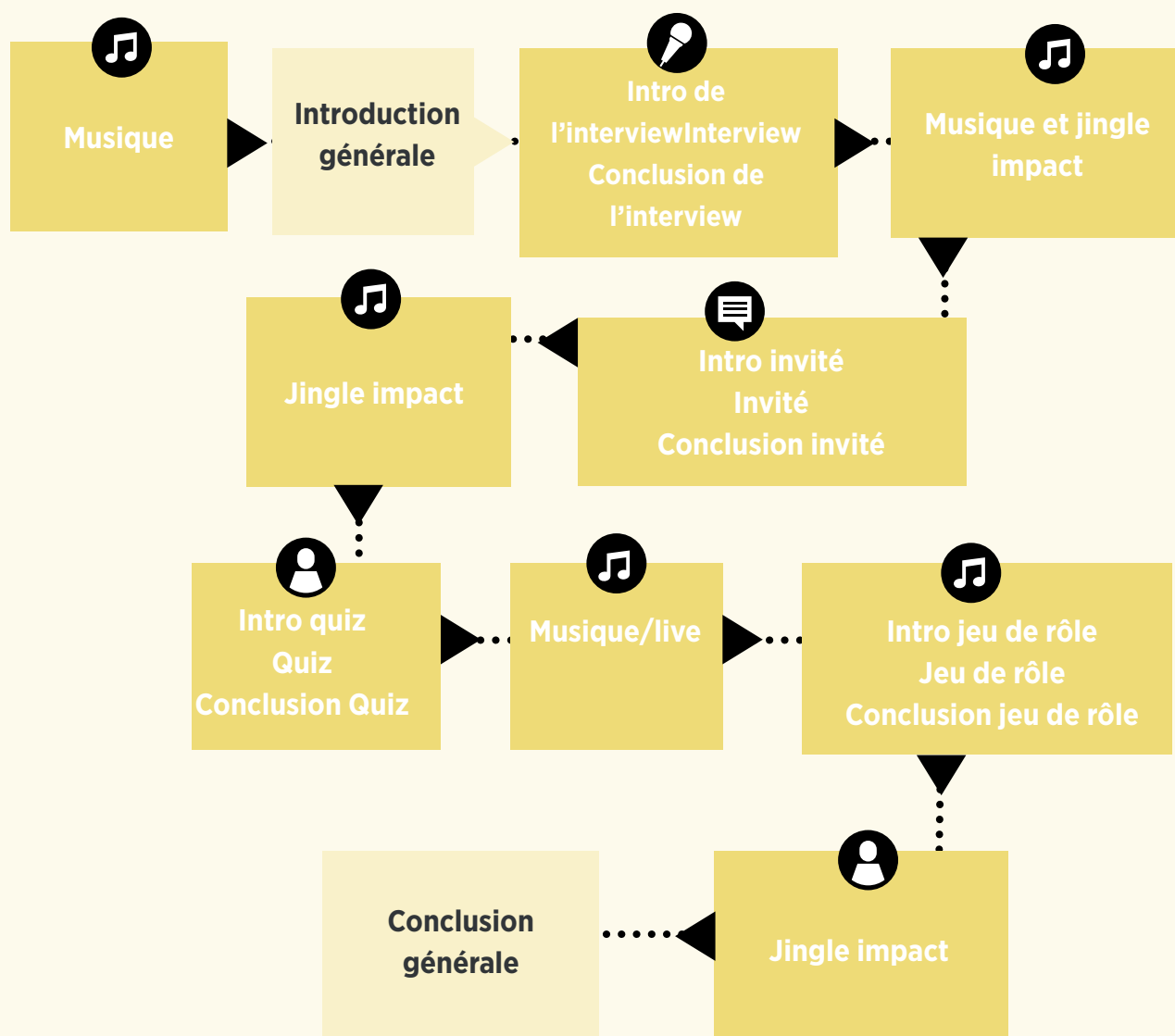
**Présentateur 1 :** Aujourd'hui, nous avons appris une multitude de choses sur les écosystèmes en Côte d'Ivoire et les moyens durables qui sont à notre disposition pour changer notre rapport à la terre sur laquelle nos aliments sont cultivés.

**Présentateur 2 :** Super ! Il est très important de comprendre notre empreinte écologique pour que nous, les jeunes, puissions prendre des décisions éclairées et planifier notre avenir !

**Présentateur 1 :** Jusqu'à la prochaine émission de sensibilisation à l'école, vous pouvez nous retrouver à la radio ! La semaine prochaine, [JOUR] à [HEURE], nous parlerons de [SUJET DU PROGRAMME DE LA SEMAINE SUIVANTE]. Au revoir et à la prochaine !



## PLAN DE L'ACTIVITÉ DE SENSIBILISATION



### ETHIQUE ET CONSENTEMENT

Cela peut être un sujet sensible pour certains, assurez-vous d'informer votre auditoire de respecter ceux qui partagent des histoires personnelles dans cet espace.

1. Sides informations incorrectes apparaissent dans l'un de vos formats, comme le quiz, le jeu de rôle ou la table ronde, corrigez-les. Ne laissez pas votre public partir avec des mythes.

2. Une fois que vous avez finalisé votre scénario, vos artistes, le plan de votre activité de sensibilisation et préparé tous vos formats, vous pouvez commencer votre émission en direct !